

**C'EST BIENTÔT**

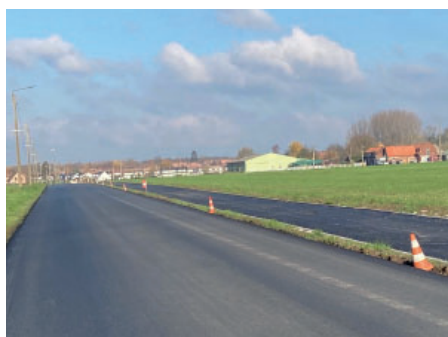
**Téléthon Trail Ennevelin**  
**Dimanche 26 novembre 2023**  
Plus d'infos dans le dépliant joint



**ENVIRONNEMENT**

**MAIRIE**

**NOËL**



## Chantier participatif

Samedi 18 novembre : chantier participatif de plantations

> Plus d'infos en page 4

## Commémoration

Rendez-vous en mairie à 11 h **le samedi 11 novembre.**

> Plus d'infos en page 2

## Noël à Ennevelin

Retenez la date du Samedi 2 décembre pour vivre des animations de Noël en famille

> Plus d'infos en pages 5 et 6



## Commémoration du 11 novembre 1918

Afin de marquer cette journée, nous nous rendrons au monument aux morts pour le dépôt de gerbe.

Les élèves de CM1 et CM2 nous accompagneront et chanteront tous en chœur la Marseillaise.

Nous rejoindrons ensuite la salle d'animation de la Marque Page pour la remise des prix du devoir de mémoire aux élèves de CM2 et prendre ensemble le verre de l'amitié, en présence de Monsieur le maire et des membres du conseil municipal.

Le rendez-vous est fixé le **samedi 11 novembre à 11h00 en mairie.**



## Plan Local d'Urbanisme

Le 25 septembre 2023, le conseil communautaire a approuvé le projet de révision du Plan Local d'Urbanisme.

Initialement adopté en mai 2021, la délibération prise à l'époque par le conseil municipal avait dû être retirée suite à une observation du contrôle de légalité sur la zone d'activité identifiée alors au sud de la commune. La reprise d'AGFA par la Pévèle Carembault avait en effet rebattu les cartes du développement économique sur le territoire.

Compétente en matière d'urbanisme depuis juillet 2021, Pévèle Carembault a ainsi repris notre procédure de révision avec pour objectif principal de répondre exclusivement aux observations de l'Etat. C'est donc une mouture très peu modifiée qui a été proposée à l'enquête publique qui s'est déroulée en février-mars 2023 et qui a été approuvée le 25 septembre 2023.

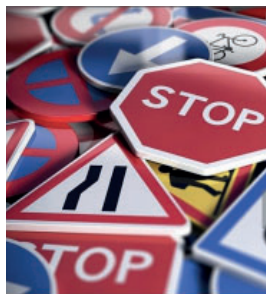
Globalement, les principales modifications qui impactent les ennevélinois, par rapport au règlement du PLU de 2006 auparavant en vigueur, concernent l'emprise au sol (augmentée pour la plupart des zones, afin de répondre aux exigences nationales de densification) et la suppression des limites de matériaux ou d'aspect extérieur des habitations.

Tous les éléments de la procédure de révision sont consultables sur le site [pevelecarembault.fr](http://pevelecarembault.fr)

A noter qu'en parallèle, Pévèle Carembault travaille actuellement à l'élaboration d'un Plan Local d'Urbanisme Intercommunal, qui devrait voir le jour dans un délai de deux ans et qui permettra de mieux homogénéiser les règles d'urbanisme sur l'ensemble du territoire.



## Mise en place de stops



La municipalité avait opté pour la priorité à droite en agglomération. Cette mesure ne semble plus adaptée aux flux actuels.

A titre expérimental, des stops seront installés rue Calmette Guérin dans les deux sens à son carrefour avec la rue de la Cornette pour essayer de limiter la vitesse.

Plusieurs marquages au sol seront également disposés dans la commune pour inciter à la prudence, notamment en approche des intersections et de l'école.

Nous nous donnons quelques temps d'observation pour décider de l'implantation définitive. Nous restons à votre écoute.

## Rénovation du mobilier



Cette année, la commune a décidé de donner un coup de neuf à son restaurant scolaire. L'ensemble du mobilier a été remplacé pendant les vacances scolaires de Toussaint.

Nouvelles tables équipées de roulettes, nouvelles chaises plus légères ... Ce mobilier a été pensé à la fois pour le confort des enfants mais aussi pour améliorer le quotidien de nos agents de service et de nettoyage.

Cet investissement réalisé auprès de la société DPC s'est élevé à 13 551 € HT.

## Restriction et interdiction de circulation

### ● Commémoration – 11 novembre

Pour permettre de se rendre en toute sécurité au monument aux morts pour la commémoration, la circulation sera interdite le samedi 11 novembre de 11 h à 11 h 30 de la place Jean Moulin à la place de l'église ainsi que sur la place de l'église jusqu'à son intersection avec les rues de l'Artois et Pasteur.

Le stationnement sera interdit aux abords du monument aux morts sis place de l'église du vendredi 10 novembre 16 h au samedi 11 novembre 12 h.

### ● Pévèle Trail – 12 novembre

Le Jogging Athlétisme de Fretin organise le Pévèle trail le 12 novembre de 10 h à 14h.

La course empruntera le chemin du Fourneau, les rues Verte, d'Hélin, Jean Jaurès, de la Reine, du Moulin et Jules Guesde où la circulation sera restreinte. Pour la bonne organisation du trail, merci de ne pas laisser divaguer les chiens et les tenir en laisse.

### ● Chantier participatif – 18 novembre

Pour permettre les plantations le long de la piste cyclable et préserver la sécurité des participants, la rue Calmette Guérin, depuis la sortie d'agglomération jusqu'au chemin du haras, sera interdite à la circulation le samedi 18 novembre de 8 h 30 à 17 h.

Pour la partie entre le chemin du haras et l'entrée de Fretin, la circulation sera interdite sur les mêmes horaires avec une tolérance de passage uniquement pour les adhérents du haras.

### ● Téléthon Trail d'Ennevelin – 26 novembre

En raison de l'organisation du TTE, la mairie va mettre en place une interdiction de circulation **le dimanche 26 novembre** de 8h à 11h, rue de la Reine (du carrefour rue Jean Jaurès au rond point du contournement de Pont-à-Marcq).

## Étrennes Esterra

Chaque année, nous sommes sollicités par les agents d'Esterra pour la vente de calendriers dans le cadre des étrennes. Une seule autorisation pour l'ensemble du personnel d'Esterra (représentant les trois collectes) a été donnée à Loïc Notredame, Albert Delos et Fabio Hevin.

Ils devront être munis de cette autorisation et de leurs cartes professionnelles pour faire le porte à porte entre le 6 novembre 2023 et le 13 janvier 2024.

## Remise des bons d'achats

Les ennevelinois ayant 70 ans et plus sont conviés **le samedi 2 décembre 2023 à 11 h** à la salle d'animation de la Marque Page pour un apéritif festif au cours duquel leur sera remis, pour les fêtes de fin d'année, un bon d'achat de 35 €.

Chaque personne recevra une invitation nominative accompagnée d'un coupon-réponse.

Si vous êtes concerné et que vous n'avez pas reçu d'invitation, n'hésitez pas à vous manifester auprès de la mairie.

## VIE ECONOMIQUE

### Nouveau sur votre marché

#### «la Fabrique Graindorge»

La Fabrique Graindorge a vu le jour à Ennevelin en septembre 2023. Christophe vous propose ses créations autour du bois. Il réalise par exemple des objets de décoration, des accessoires et des bijoux.

Proposez-lui vos idées ou vos envies et laissez-le faire : il propose des créations personnalisées.

Il sera présent ponctuellement sur le marché d'Ennevelin notamment les samedis 25 novembre, 9 décembre et 16 décembre 2023. N'hésitez pas à passer le voir pour vos idées cadeaux ou vos commandes.

#### Pour plus de renseignements

La Fabrique Graindorge – Ennevelin

E-mail : [contact@lafabriquegraindorge.fr](mailto:contact@lafabriquegraindorge.fr)

Tel : 07.60.52.65.51

Facebook et Instagram : La Fabrique Graindorge.





## Chantier participatif

En novembre 2022, la municipalité vous avait proposé un chantier participatif de plantations à Verte Rue qui avait remporté un franc succès.

Cette année, c'est le long de la nouvelle piste cyclable réalisée par la Pévèle Carembault, rue Calmette Guerin, que nous vous proposons de participer à cet atelier en faveur de l'environnement.

L'objectif est l'alternance de haies de charmilles avec des séquences de graminées, des fleurs (rosiers décoratifs peu épineux / gaura) et des bandes enherbées.

Les plantations permettront d'aménager cette voie pour séparer la bande piétonne de la chaussée, valoriser notre entrée de village et favoriser la biodiversité.

Le chantier débutera sur place, à partir de 9 h. Deux créneaux seront possibles sur la journée, 9 h-12 h et 14 h -17 h. Des boissons et petites collations vous seront proposées sur place pour vous encourager. Venez avec votre matériel (bêches, gants ...)

Pour des raisons de sécurité, la route sera totalement fermée à la circulation. Un arrêté sera pris en ce sens.

Si la météorologie n'était ce jour-là pas favorable, la séance de plantations serait reportée à la semaine suivante soit le samedi 25 novembre dans les mêmes conditions.

Nous vous espérons nombreux en famille et dans la bonne humeur pour enfin pouvoir planter cette voie « verte » pour laquelle des contretemps de travaux ont retardé ce projet initialement prévu au printemps 2023.



**Inscrivez-vous via le formulaire d'inscription que vous trouverez sur notre site internet à la page suivante <https://www.ville-ennevelin.fr/chantier-participatif-18-novembre-2023>**

## Services civiques

La municipalité d'Ennevelin avait décidé en 2022 de tenter l'expérience des services civiques afin de l'accompagner dans sa démarche d'amélioration de notre cadre de vie.

Pendant 8 mois, d'octobre 2022 à juin 2023, Clémence et Auréline se sont investies auprès des enfants de l'école ainsi qu'un public enthousiaste sur les thématiques du développement durable et du zéro déchet, la préservation de notre environnement et l'amélioration du lien social en s'investissant dans nos divers moments festifs.

Au regard des retours très positifs suite à cette première expérience, nous avons souhaité la renouveler. Depuis le 16 octobre, nous comptons parmi nous Clothilde et Teodora, qui, nous n'en doutons pas, sauront par leur créativité et leur énergie être force de propositions dans cette mission. Nous leur souhaitons la bienvenue et sommes persuadés que le public ennevelinois leur réservera le meilleur accueil.

Nous remercions également Unis-Cité avec qui nous sommes associés pour le recrutement et le suivi de nos volontaires en service civique.



*Viens me rencontrer  
et me déposer  
ta lettre !*



# Noël à Ennevelin

## Samеди 2 décembre

### Conte de Noël

A 10 h à la salle des fêtes

Le théâtre Mariska vous propose un spectacle de marionnettes, conte musical intitulé «la dame des neiges» pour les enfants de maternelle et primaire (durée 45 min).

Un adulte accompagnant par famille.



### Lettre au Père Noël



A 16 h à la salle d'animation de la  
Marque Page

Un atelier de création de la lettre au Père Noël est proposé aux enfants de maternelle et primaire.

Celle-ci pourra ensuite être remise au Père Noël en fin d'après-midi.

**Inscription obligatoire pour ces animations via le formulaire d'inscription sur le site internet de la mairie :**

**<https://www.ville-ennevelin.fr/noel-ennevelin-le-2-decembre>**



# L'illumination du sapin



## A 17 h 30 à la salle des fêtes

Rendez-vous devant la salle des fêtes pour assister à l'arrivée du Père Noël en calèche suivie de l'illumination du sapin.



## Séance photos avec le Père Noël

Le Père Noël prendra la pause devant la salle des fêtes. Les enfants pourront profiter de cet instant pour remettre au Père Noël, la lettre qu'ils auront créée l'après-midi.



# Feu d'artifice



## A 18 h 30 dans l'espace des Rotours

Pour le plus grand bonheur des petits et des grands, le feu d'artifice sera tiré dans le parc des Rotours.

# Bonnes fêtes de fin d'année

## A 19 h à la salle des fêtes

Pour clôturer cette journée, Monsieur le Maire et le conseil municipal invitent tous les Ennevelinois à un apéritif festif qui remplace la cérémonie traditionnelle des vœux.



## Dimanche 26 novembre

### Téléthon Trail Ennevelin

Le TTE est de retour pour sa huitième édition. Entre amis ou en famille, venez le dimanche 26 novembre pour lutter contre la maladie.

Cette année, 4 jeunes reprennent l'organisation dans la continuité de ce qui a été mis en place depuis 2015.

Retrouvez toutes les informations et le bulletin d'inscription dans le flyer ci-joint.

Nous comptons sur votre présence, votre soutien ainsi que votre bonne humeur afin que cette journée soit une fois encore une réussite tant pour la recherche que pour le sport.



## Dimanche 10 décembre

### Repas tartiflette

Venez déguster une tartiflette préparée par les bénévoles (Aurore, Catherine, Françoise, Hélène et Eric) au profit du Téléthon dans la salle des fêtes **8 € par personne sur place ou à emporter**. Le repas aura lieu à la salle des fêtes à partir de 12 h.

Réservez vos repas **avant le lundi 4 décembre 2023** en remplissant le coupon-réponse disponible en mairie et en y joignant votre règlement.

Pour les tartiflettes à emporter, elles pourront être retirées le dimanche 10 décembre à partir de 10 h 30.



Cette année encore, le concours de pêche, organisé par l'Ennevelinoise au profit du Téléthon, a remporté un vif succès et a permis de récolter 1 320 €. Avec votre aide et votre mobilisation, nous espérons cette année, avec les participations des 26 novembre et 10 décembre, dépasser les 5 607 € versés au Téléthon en 2022.



## SOCIAL

### Banque alimentaire

La banque alimentaire du Nord, dont l'activité couvre l'ensemble du département, lance sa campagne de collecte nationale les 25 et 26 novembre 2023.

Vous pourrez déposer vos denrées non périssables dans les cartons qui seront mis à votre disposition en mairie, aux écoles maternelle et primaire, à la garderie et à la médiathèque durant la semaine qui précède (du 20 au 25 novembre).

Un défi vous est lancé, chaque famille ennevelinoise donne au moins un produit : **1000 familles dans notre commune = 1000 produits**. Ensemble relevons ce défi !

A tous, un grand merci pour votre générosité.





## ASSOCIATIONS

### A.I.P.E.

Le 11 octobre dernier s'est tenue l'Assemblée Générale de l'AIPE. C'est avec une grande joie que nous avons accueilli de nouveaux membres, passant de 15 à 27 membres pour l'année scolaire 2023-2024. Assurément, cela va nous permettre d'organiser davantage d'évènements ayant pour but de récolter des fonds à destination de l'école.

Dans le même temps, nous avons procédé à l'élection du Bureau (voir photo). Mme Claire Chrupalla renouvelle son mandat en tant que présidente.

Petit retour sur les premiers évènements de l'année:

- Convivialité assurée pour l'accueil de rentrée lundi 4 septembre, café et thé offerts aux parents pendant que les enfants prenaient la pose devant le grand panneau «rentrée».
- Grand succès de la soirée familiale qui s'est tenue le 30 septembre avec 130 participants ! L'ambiance était excellente et a permis de créer du lien entre les parents de l'école.
- Succès également pour la vente de pizzas du vendredi 20 octobre (2€ reversés à l'école pour chaque pizza achetée) : 120 pizzas commandées !



Les prochains évènements à prévoir dans vos agendas sont:

- Vente de jacinthes, à retirer lors de la braderie des enfants. Les bons de commande seront distribués à l'école et également disponibles en mairie pour les ennevelinois n'ayant pas ou plus d'enfant scolarisé sur Ennevelin.
- Pour cette vente, nous avons besoin de pots de confiture vides type "Bonne Maman". Un bac de collecte est disponible à la mairie, venez nombreux, nous comptons sur vous !
- Tenue de la buvette et petite restauration durant le spectacle de Noël du vendredi 15 décembre.
- Braderie des enfants (jouets, livres et vêtements hiver) le dimanche 17 décembre matin.

Pour conclure, il fait bon vivre au sein de l'AIPE, l'équipe est très dynamique et si vous souhaitez nous rejoindre, vous pouvez le faire à tout moment.

Pour nous contacter : [contact.aipe.ennevelin@gmail.com](mailto:contact.aipe.ennevelin@gmail.com) ou sur nos pages Facebook et Instagram



## CULTURE

### Impro fight

Les Rencontres Culturelles en Pévèle Carembault vous proposent un spectacle d'improvisation le **vendredi 10 novembre à 20 h à la salle des fêtes** intitulé Impro fight, un mélange explosif entre un combat de catch et une joute verbale !

Deux couleurs, deux équipes (1 contre 1), des performances de comédiens, des catégories hilarantes, le public qui vote pour désigner le vainqueur de chaque prestation, un arbitre pas du tout objectif ... Tous ces ingrédients composent la magie Impro fight ; tous les coups pour rire sont permis.

Tarifs : 10 € / 5 €

renseignements et réservations :

[www.rcpc.fr](http://www.rcpc.fr)

tél 03.20.05.97.63 - mail : [contact@rcpc.fr](mailto:contact@rcpc.fr)





## Spectacle humoristique

Le Guichet Unique de l'Habitat de Pévèle Carembault vous propose de participer à un spectacle humoristique sur le thème de la construction écologique : «Le mensonge des 3 petits cochons». Il est proposé par la troupe des frères Lepropre le **jeudi 9 novembre**. C'est une manière originale d'évoquer la construction et la rénovation énergétique d'une maison.

Le spectacle se déroule à **18 h à Terrabundo à Ennevelin**, 1 rue Christian Maille.

Gratuit. Inscription sur [demarches.pevelecarembault.fr](http://demarches.pevelecarembault.fr)



## Modification de la collecte des déchets au 1<sup>er</sup> janvier 2024

A partir du 1er janvier 2024, la modification du schéma de collecte des déchets par La Pévèle Carembault entraîne quelques changements dans la fréquence du ramassage des bacs et sur le volume des déchets collectés. Cela concerne les ordures ménagères, la collecte sélective et les déchets alimentaires verts.

La principale modification concerne la collecte des biodéchets. A partir de janvier 2024, les biodéchets seront collectés tout au long de l'année (pas d'interruption en période hivernale).

Seul le bac fourni par la Pévèle Carembault sera collecté, vous devrez y déposer en priorité les déchets alimentaires et compléter si besoin par les déchets de votre jardin. Attention, il est à noter que vous ne pourrez plus mettre à côté de votre poubelle verte des bacs non normés et les fagots car ils ne seront pas ramassés.

RAPPEL : pour toute question sur les bacs ou prise de rendez-vous, appelez le numéro unique 03.20.84.88.65.

Pour votre parfaite information, voici un rappel collecte par collecte :

	ordures ménagères et assimilées	collecte sélective	déchets alimentaires et déchets verts	encombrants
fréquence	1 fois par semaine, le <b>mercredi</b>	1 fois toutes les deux semaines, le <b>mercredi</b>	1 fois par semaine, le <b>jeudi</b>	1 fois par an sur prise de rendez-vous
Contenant	bac avec un couvercle gris	bac avec un couvercle jaune	bac avec un couvercle vert	
limitation	1 seul bac par collecte	1 seul bac par collecte	1 seul bac par collecte	foyer individuel : 3m3 par rendez-vous

## Recrutement des animateurs

La communauté de Communes recherche des animateurs pour les mercredis récréatifs ainsi que pour les ALSH des vacances scolaires afin d'assurer un nombre de places et un service de qualité pour les enfants et leur famille.

Vous êtes titulaires du BAFA, stagiaires, ou un diplôme équivalent, postulez sur le site [demarches.pevelecarembault.fr](http://demarches.pevelecarembault.fr) en remplissant le formulaire « Travailler en accueil de loisirs » présent dans la rubrique Jeunesse.

Pour travailler près de chez toi,  
deviens animateur

EN ACCUEIL DE LOISIRS



Infos sur [pevelecarembault.fr](http://pevelecarembault.fr)

## Portail de l'emploi

Déjà plus de 1 721 CV en ligne alors pourquoi pas le vôtre... Habitants, vous cherchez un emploi ?

Déposez votre CV sur le portail emploi de Pévèle Carembault : [emploi.pevelecarembault.fr](http://emploi.pevelecarembault.fr)

Il s'agit d'un guichet unique qui regroupe une CVthèque, des offres d'emploi, des actualités locales...

Tous ces services sont gratuits et personnalisés !



## Ateliers «anti-gaspi»

A vos tabliers ! Pévèle Carembault vous propose de participer à un atelier cuisine sur la thématique de l'anti-gaspi. C'est gratuit et gourmand ! Des experts du domaine vous apprendront à cuisiner vos restes de repas afin de ne plus les jeter :

- mercredi 25 octobre, de 14h à 16h, à la salle polyvalente de Gondécourt
- samedi 18 novembre, de 10h30 à 12h30, au Centre Social La Ruche d'Ostricourt
- samedi 25 novembre, de 14h à 16h, au Foyer Ambroise Croizat d'Orchies
- mercredi 29 novembre, de 14h à 16h, à la médiathèque de Templeuve-en-Pévèle

Adultes et enfants à partir de 8 ans.

Inscription sur [demarches.pevelecarembault.fr](http://demarches.pevelecarembault.fr)



## Salon Robotik

Réservez vos samedi 18 et dimanche 19 novembre ! Pévèle Carembault organise la sixième édition du Salon Robotik à Orchies. Dans l'Aréna Pévèle Carembault, 50 stands seront installés pour vous faire découvrir des innovations technologiques et vous initier aux différents usages du numérique : pilotage de drones, impression 3D, réalité virtuelle, programmation, manipulation de robots...

Les enfants comme les adultes trouveront forcément leur bonheur.

C'est de 10h à 18h. Entrée libre. Le programme complet est à retrouver prochainement sur [pevelecarembault.fr](http://pevelecarembault.fr).

Cet événement est organisé dans le cadre de la Semaine du Numérique de Pévèle Carembault.



## Plantons au centre aquatique

Pévèle Carembault fait appel à vous !

Participez aux 2 week-ends de plantations d'arbres au centre aquatique communautaire Le Chant de l'eau à Templeuve-en-Pévèle.

Le rendez-vous est donné les 18 et 19 novembre et les 2 et 3 décembre. Au total, près de 10 000 arbres prendront racines grâce à vous !

Comment s'inscrire ? Quels sont les horaires de plantations ? Quel est le matériel à ramener ? Rendez-vous sur [pevelecarembault.fr](http://pevelecarembault.fr) pour tout savoir et faire partie de cette belle aventure.

Chaque planteur repartira avec une entrée à tarif réduit pour le centre aquatique le Chant de l'eau.



## Plantons le décor

Rappel... Commandez vos arbres et arbustes via le dispositif Plantons le décor ! C'est une opération de commandes groupées d'arbres, d'arbustes et de variétés fruitières et légumières d'origine locale en partenariat avec 10 producteurs régionaux et 30 territoires en Hauts-de-France. En 2023, l'offre est de plus de 50 essences locales, 100 variétés fruitières.

Pour les habitants de Pévèle Carembault, les commandes de végétaux (arbres, arbustes, fruitiers, semences, graines...) et matériels se font jusqu'au 9 novembre, directement via le site [plantonsledecor.fr](http://plantonsledecor.fr)

La livraison de vos végétaux aura lieu le vendredi 1er décembre après-midi de 16h à 18h à la salle des sports de Genech, en face de l'Institut de Genech. Plus d'infos sur [pevelecarembault.fr](http://pevelecarembault.fr)





## Les ateliers des mercredis

### Baby contes

**Mercredi 8 novembre à 10 h 30**

Le Baby contes accueille les loulous de 0 à 2 ans

Prochaine date : mercredi 6 décembre



### Les ateliers de Leï

**Mercredi 15 novembre à 10 h 30**

Création de votre village de Noël (dès 8 ans)

**Mercredi 13 décembre à 10 h 30**

Création de sapins et couronnes de Noël en papier (dès 6 ans)



### L'heure du conte

**Mercredi 22 novembre à 16 h 30**

Leïla attend les 3-6 ans pour l'heure du conte «les monstres .... mais les gentils !»

**Mercredi 20 décembre à 16 h 30**

heure du conte «Vivement Noël»



**Inscriptions impératives aux animations, places limitées (03.20.64.12.39 / mediatheque@ville-ennevelin.fr)**

## Animations seniors

**Lundi 27 novembre**

### Atelier cuisine

atelier «gougères» animé par Marie-Françoise de 14 h à 16 h 30



**Lundi 11 décembre à 14 h**

### Atelier créatif

Françoise et Marie-Christine vous proposent de réaliser votre couronne de Noël



**Inscriptions aux animations seniors en médiathèque, au 03.20.64.12.39 ou par mail mediatheque@ville-ennevelin.fr**

## Motus

Monique et l'équipe de la médiathèque vous donnent rendez-vous les **lundis 20 novembre et 18 décembre à 14 h** pour les prochaines animations MOTUS.

Venez faire chauffer vos méninges dans la bonne humeur !

## Les médiathèques vous régalent !

Animations autour de l'alimentation locale



**Samedi 18 novembre**

**de 10 h à 12 h**

Guérir les plantes, animé par l'Air des pichoulis.

Lutter grâce à des moyens naturels, bien connaître ses alliés, ainsi que ses ennemis, afin de soigner les maladies et repousser les envahisseurs.

**Samedi 25 novembre**

**de 10 h à 12 h**

Découverte de la cuisine végétale et anti-gaspi, animée par Les Herbes Folles

Initiez-vous à la cuisine anti-gaspillage en concoctant des préparations de saison où vous utiliserez fanes, épluchures et autres restes alimentaires.

**Ateliers gratuits. Inscription à la médiathèque, au 03.20.64.12.39 ou par mail mediatheque@ville-ennevelin.fr**

## Fermeture de la médiathèque en novembre

La médiathèque sera fermée les mercredi 1<sup>er</sup> novembre et samedi 11 novembre.

## RETOUR EN IMAGES



Octobre Rose : marche rose le dimanche 8 octobre



Octobre Rose : spectacle «les dépisteuses» le samedi 14 octobre

## NOVEMBRE

- ▶ **Dimanche 5**  
::: **Loto du club Rencontres et amitié**  
15 h à la salle des fêtes
- ▶ **Mercredi 8**  
::: **Baby conte**  
10 h 30 à la Marque Page
- ▶ **Jeudi 9**  
::: **Spectacle humoristique**  
18 h à Terrabundo
- ▶ **Vendredi 10**  
::: **Impro fight**  
20 h à la salle des fêtes
- ▶ **Samedi 11**  
::: **Commémoration**  
11 h rendez vous en mairie
- ▶ **Mercredi 15**  
::: **Les ateliers de Leï**  
10 h 30 à la Marque Page
- ▶ **Samedi 18**  
::: **Chantier participatif**
- ▶ **Lundi 20**  
::: **Atelier seniors Motus**  
14 h à la Marque Page
- ▶ **Mercredi 22**  
::: **L'heure du conte**  
16 h 30 à la Marque Page
- ▶ **Dimanche 26**  
::: **T.T.E.**  
8 h 30 à la salle des fêtes
- ▶ **Lundi 27**  
::: **Atelier seniors cuisine**  
14 h à la Marque Page

## DÉCEMBRE

- ▶ **Samedi 2**  
::: **Conte de Noël**  
10 h à la salle des fêtes
- ▶ **Remise des bons d'achat**  
11 h salle d'animation Marque Page
- ▶ **Atelier Lettre au Père Noël**  
16 h salle d'animation Marque Page
- ▶ **Arrivée du Père Noël, illumination du sapin et séance photos**  
17 h 30 à la salle des fêtes
- ▶ **Feux d'artifice**  
18 h 30 au parc des Rotours
- ▶ **Apéritif festif**  
19 h à la salle des fêtes
- ▶ **Mercredi 6**  
::: **Baby conte**  
10 h 30 à la Marque Page
- ▶ **Dimanche 10**  
::: **Repas «tartiflettes»**  
12 h à la salle des fêtes
- ▶ **Lundi 11**  
::: **Atelier seniors Couronne de Noël**  
14 h à la Marque Page
- ▶ **Mercredi 13**  
::: **Les ateliers de Leï**  
10 h 30 à la Marque Page
- ▶ **Vendredi 15**  
::: **Arbre de Noël de l'école**  
18 h à la salle des fêtes
- ▶ **Dimanche 17**  
::: **Animations par l'AIPE**  
à la salle des fêtes
- ▶ **Lundi 18**  
::: **Atelier seniors Motus**  
14 h à la Marque Page
- ▶ **Mercredi 20**  
::: **Heure du conte**  
16 h 30 à la Marque Page

A Templeuve,  
salle polyvalente

**Jeudi 30 novembre 2023**  
de 10 h à 13 h et de 15 h à  
19 h 15



Ennevel'info



- Mairie d'Ennevelin - Place Jean Moulin 59710 ENNEVELIN  
Tél. 03.20.41.53.20 - Fax : 03 20 41 53 21 - mairie@ville-ennevelin.fr - www.ville-ennevelin.fr
- Ouvert lundi-mardi de 8h à 12h et de 13h30 à 17h30 - Le jeudi de 8h à 12h et de 14h30 à 17h30  
Mercredi et vendredi de 8h à 12h - Le samedi de 9h à 12h  
Uniquement le matin du lundi au vendredi durant les vacances scolaires.
- crédits photos : mairie d'Ennevelin