

EDITO DU MAIRE

Chers concitoyens,

L'été touche à sa fin et nous espérons que vous avez passé de bonnes vacances, en famille, entre amis et savouré le plaisir prudent des retrouvailles.

Les dossiers communaux ont avancé, certains pas toujours comme nous l'aurions souhaité mais notre travail continue pour les faire aboutir :

- les travaux de rénovation des toitures de l'école primaire et de la salle des fêtes se sont achevés juste pour la rentrée scolaire, modernisant l'aspect visuel de l'ensemble.

- les enseignants ont pu emménager dans une nouvelle salle des professeurs plus spacieuse et mieux aménagée.

- l'ancienne médiathèque, transformée en garderie est opérationnelle depuis le 16 septembre. Le déménagement a été réalisé par notre personnel. Ces travaux ont permis de concentrer les activités scolaires, périscolaires et de garderie en un même site .

- au titre du contrôle de la légalité, le préfet du Nord nous a demandé de retirer la délibération du 18 Mai 2021, adoptant le PLU révisé, au motif que la zone de développement économique de Canchompres (compétence intercommunale) n'était plus suffisamment justifiée du fait de l'appropriation par la Pévèle Carembault de la friche AGFA à Pont à Marcq.

- le chantier de renaturation de la Marque porté et financé par la Pévèle Carembault sur notre territoire a bien avancé et devrait se terminer en fin d'année.

La rentrée des classes à l'école Daniel Devendeville s'est bien passée avec 228 élèves inscrits et le plaisir d'avoir obtenu

l'ouverture d'une 9^e classe, malgré une décision tardive de l'Education Nationale, le lendemain de la rentrée scolaire. Néanmoins, nous nous réjouissons collectivement de cette chance de pouvoir accueillir plus d'enfants dans de meilleures conditions d'apprentissage.

Cette information municipale détaillera les autres sujets de notre vie communale. Les animations culturelles, sportives et associatives se relancent et nous espérons pouvoir partager à nouveau, ensemble et pleinement, des moments d'échanges et de rencontres.

Ce week-end des 18 et 19 Septembre, se déroule, dans le cadre des journées du Patrimoine « Patrimoine pour tous » une opération « Nettoyons la nature ». Nous comptons sur votre mobilisations en faveur de notre patrimoine naturel, si précieux mais si vulnérable.

J'attire également votre attention sur la poursuite participative de l'étude Cadre de Vie le 13 octobre dont les détails pratiques sont précisés dans cette information.

Je souhaite à tous une bonne rentrée .Continuons à prendre soin les uns des autres. Nous pouvons entrevoir l'avenir avec un peu plus d'optimisme mais nous sommes collectivement responsables de l'évolution favorable de cette crise sanitaire en respectant les règles fixées par les pouvoirs publics.

Très cordialement, et au plaisir de se retrouver en présentiel lors de nos prochaines manifestations communales.

Votre maire
Michel Dupont



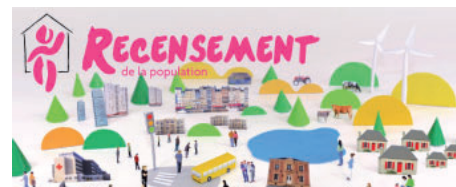
Recensement population

Le recensement de la population à Ennevelin, c'est pour bientôt. Il aura lieu du **20 janvier au 19 février 2022**.

Se faire recenser est un geste civique, utile à tous, qui permet de déterminer la population officielle de chaque commune. C'est simple, utile et sûr.

Un recrutement de 4 agents recenseurs sera nécessaire pour cette période. Si vous êtes intéressé, vous pouvez envoyer votre candidature en mairie. Il faut retenir que c'est une mission qui demande une grande disponibilité en soirée et le week-end notamment et que des réunions et des séances de formation obligatoires sont prévues. Le montant de la rémunération sera communiquée au moment du recrutement.

Par ailleurs, du fait de la généralisation du recensement par internet, les agents recenseurs devront également posséder un téléphone portable car ils seront quotidiennement destinataires de SMS de la part de l'INSEE.



Profil du poste :

- moralité et neutralité
- discrétion
- disponibilité
- ordre et méthode
- qualité de contact avec les habitants
- ténacité

Pour tout renseignement complémentaire, vous pouvez contacter la mairie au 03.20.41.53.20

Révision du PLU – retrait de la délibération

Le 18 mai 2021, la municipalité avait délibéré afin d'approuver le projet de révision du PLU, qui aboutissait enfin après 8 ans de procédure.

Ce PLU retoilé permettait notamment de mettre en conformité le plan de zonage avec le PPRi et autorisait les constructions d'architecture contemporaine dans l'ensemble des zones urbanisables. Il augmentait également l'emprise au sol autorisée, et ce dans tous les secteurs.

Malheureusement, le Préfet a décidé au titre de son contrôle de légalité de remettre en cause le classement du secteur de Canchomprez fléché pour accueillir, dans un avenir plus ou moins proche, la zone d'activités communautaire dite « Pévèle Parc ».

En effet, la priorité donnée à la réhabilitation d'Agfa par la Pévèle Carembault influe nécessairement sur la temporalité de la réalisation du Pévèle Parc.

Cette décision de l'Etat nous a conduits à retirer la délibération d'approbation du PLU lors du conseil municipal du 15 septembre. Suite à ce retrait, ce sont donc les règles du PLU de 2006, modifié en 2016, qui sont à nouveau en vigueur. Les documents, disponibles sur notre page internet <https://www.ville-ennevelin.fr/les-documents-durbanisme-dennevelin>, ont été mis à jour.

Suite à la prise de compétence PLU par la Pévèle Carembault depuis le 1er juillet 2021, c'est donc l'intercommunalité qui reprend à sa charge notre procédure de révision de PLU, avec, nous l'espérons, un nouvel aboutissement d'ici 12 à 18 mois.

Horaires du city

Les horaires du city (espace multisports – rue de la Reine) passent en horaires d'hiver à compter du 1^{er} octobre. L'espace sera désormais ouvert de 9h00 à 18h00, et ce jusqu'au 31 mars 2022. Son accès sera peut-être ponctuellement restreint lors des travaux du parking du stade : nous vous en tiendrons informés en temps utiles.

Nous rappelons les règles de l'utilisation de ce site :

Toute personne présente sur le terrain doit impérativement :

- Respecter les riverains en évitant toute nuisance sonore
- Respecter le matériel mis à disposition
- Eviter toute projection de cailloux sur le terrain
- Laisser les lieux propres

Il est interdit :

- De pénétrer sur le terrain avec des cigarettes, un narguilé, des stupéfiants, de l'alcool, des médicaments ou de la nourriture
- De faire du feu
- De grimper sur la structure du terrain ou sur les filets
- De porter des chaussures à crampons

- D'introduire tout animal (même tenu en laisse) ou tout objet ou matériaux qui pourraient constituer un risque (bouteilles en verre)
- De diffuser de la musique



Concours photos

Vous aimez votre village ? Participez à notre concours photo sur Ennevelin !

C'est très simple, envoyez-nous une photo, format portrait ou paysage, qui met en valeur notre joli village. Une vue, un lieu, une mise en situation ... Laissez libre cours à vos envies !

Le jury choisira deux gagnants dans l'un et l'autre des formats. Ils auront la chance de retrouver leurs photos mises en valeur dans nos supports de communication de fin d'année.

Merci d'adresser vos photos par mail à mairie@ville-ennevelin.fr **avant le 1^{er} novembre.**

Nouveaux commerçants sur le marché

Fleuriste

Retrouvez désormais sur la place de la mairie, tous les samedis matins de 9h à 12h, Isabelle VAT (Le Bouquet Baladeur) qui viendra vous proposer une large gamme de bouquets et compositions pour faire plaisir et vous faire plaisir ! Bienvenue à elle !

plus de renseignements

Tél : 06.37.00.82.74

mail : lebouquetbaladeur@gmail.com

<https://www.facebook.com/bouquetbaladeur/>



Fromager

Un fromager sera présent tous les 15 jours sur le marché du samedi matin.

Monsieur Lefebvre est spécialisé dans les fromages du Jura, du Pays Basque et de la Savoie.

Vous pouvez le contacter au 06.25.98.08.47 pour des commandes.



Semaine bleue

Dans le cadre de la Semaine Bleue organisée par la municipalité du 1er au 9 Octobre à l'attention des seniors, nous invitons les personnes de plus de 60 ans nouvellement installées dans notre commune à se faire connaître en mairie pour se faire recenser.

Cela nous permettra de leur transmettre, pour les prochaines manifestations, les informations les concernant.

Nous vous rappelons le programme de cette semaine :

* **Lundi 4 octobre** :

14 h - Cinéma

* **Mercredi 6 octobre** :

10 h - Pétanque

10h 30 Marche Bleue (4 kms marche intergénérationnelle)

14 h On fait un jeu (après-midi intergénérationnel : jeux-goûter)

* **Samedi 9 octobre** :

12 h - Rendez-vous des seniors (repas dansant)

Ces activités sont soumises à inscriptions préalables **avant le 23 Septembre en mairie.** Le Pass' sanitaire sera exigé pour la participation à chaque demi-journée.



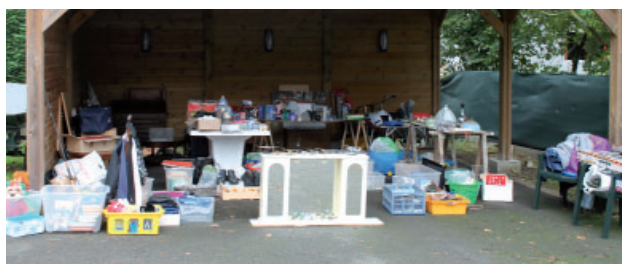
Vêtements oubliés

Les vêtements perdus durant l'année scolaire ou le centre aéré ont été ramenés en mairie.

Si votre enfant a perdu un ou plusieurs vêtements, vous pouvez venir le/les chercher en mairie jusqu'au 16 octobre. Passé ce délai, ils seront donnés à la Croix Rouge.

ANIMATIONS

Vide grenier chez les particuliers



Pour la huitième année, la municipalité propose un vide-grenier chez les particuliers, **le samedi 25 septembre**, dans le respect des consignes sanitaires.

Le plan détaillé avec la liste des participants sera téléchargeable sur le site internet de la mairie www.ville-ennevelin.fr.

Un QR code sera également affiché en mairie vous permettant ainsi d'obtenir le plan détaillé.

Portes ouvertes des ateliers d'artistes



Chaque automne, les « Portes Ouvertes des Ateliers d'Artistes » sont des rendez-vous incontournables de découvertes et de rencontres avec les artistes du Nord, du Pas-de-Calais et de Flandre. Elles auront lieu **les samedi 2 et dimanche 3 octobre 2021**.

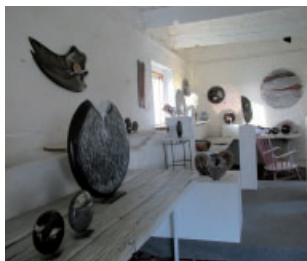
C'est l'occasion de découvrir un florilège de disciplines : peinture, dessin, gravure, photographie, sculpture... Cette année encore, les artistes ont répondu nombreux à l'appel et ce sont cinq ennevelinois qui ouvrent les portes de leurs ateliers.

N'hésitez pas à leur rendre visite pour découvrir ou redécouvrir leurs talents.

▶ ATELIER DRYADE Christophe CATELLE Sculpture

12 rue Saint-Vaast
Tél. : 06 81.51.37.84
www.christophe-catelle.fr

Samedi 9h-12h / 15h-19h
Dimanche 14h-19h



▶ BIDAULT Nadège Peinture abstraite, moderne et contemporaine

4 allée du Moulin
Tél. : 06 84 17 83 05
bidaultnadege.unblog.fr

Samedi et Dimanche
10h-12h / 13h-18h



▶ CAREME Etienne sculpture

12 rue Saint-Vaast
Tél. : 06 81.51.37.84
www.derouilletdart.fr

Samedi 9h-12h / 15h-19h
Dimanche 14h-19h



▶ DILLIES Dominique Photographie

6 rue d'Ennetières
Tél : 06.25.22.25.76
dominiquedillies.fr/site

Samedi et Dimanche
10h-13h / 14h-19h



▶ MOREEUW Francis Art contemporain

8 rue de la Broye
Tél. : 06 22 24 81 05
moreeuw.com

Samedi et Dimanche
10-12h / 14h-19h



A. I. P. E.

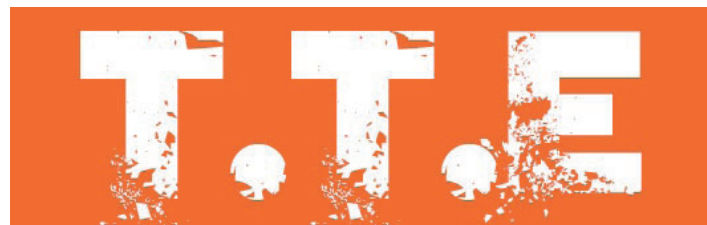


Téléthon Trail Ennevelin

A vos agendas, entre amis ou en famille venez participer à cette nouvelle édition du TTE le **dimanche 28 Novembre** pour lutter contre la maladie.

Au programme une course, une marche et une course enfant.

Plus d'informations dans les semaines à venir



ENVIRONNEMENT

Ennevelin demain – étude cadre de vie

Lors d'un premier rendez-vous avec la population les 8 et 9 juin 2021, le cabinet Powa, missionné pour l'étude «Cadre de Vie» a pu aller à la rencontre des habitants pour recueillir un maximum d'avis concernant notre environnement, nos habitudes de vie, de loisirs, de consommation et nos souhaits d'amélioration pour les années à venir.

Vous avez pu examiner le diagnostic via le site internet municipal. La participation des ennevelinois continue dans cette seconde phase du travail collaboratif.

Ainsi, nous vous proposons de nous retrouver en Forum **le mercredi 13 Octobre à 18h30 à la Marque Page** pour travailler sur des bases d'actions à entreprendre et des projets envisageables pour notre cadre de vie et notre village.

Le nombre d'inscriptions étant limité à 50 personnes, nous vous invitons à vous inscrire au préalable sur : mairie@ville-ennevelin.fr.

Nous limitons à une seule inscription par foyer pour permettre à un maximum de personnes de nous accompagner dans cette démarche de consultation citoyenne (pass'sanitaire obligatoire).

Balayage des caniveaux



La balayeuse passera dans le village **le 1^{er} octobre 2021**.

A ce titre, nous vous demandons, pour permettre un nettoyage des fils d'eau, de ne pas stationner votre véhicule sur la chaussée ou à cheval sur le trottoir.

Cet entretien favorise et améliore le ruissellement efficace des eaux pluviales vers les réseaux lors de précipitations importantes.

Nous rappelons également que les riverains sont tenus d'assurer le nettoyage de leur trottoir, en enrobé ou en schiste ainsi que leurs haies qui ne doivent pas déborder sur le domaine public.

L'usage des produits phytosanitaires est désormais proscrit, le domaine public du territoire communal à entretenir est vaste avec une équipe restreinte et nous sommes convaincus que notre population est sensible à cet intérêt environnemental.

Nous comptons donc sur la contribution de chacun pour la propreté du village.



Initiation au compostage

Vous souhaitez faire du compost dans votre jardin et cherchez des conseils ? Vous faites déjà du compost et souhaitez partager votre expérience ? Vous avez déjà essayé de faire du compost mais sans résultat ? cette rencontre est faite pour vous !

La Pévèle Carembault vous propose de participer gratuitement à une séance d'initiation au compostage qui permettra d'échanger vos expériences avec un maître-composteur.

Voici les dates des ateliers au choix pour nous retrouver * et partager nos expériences :

- samedi 25 septembre de 10h à 11h15 à l'école Emile Carles de Cappelle-en-Pévèle
- mercredi 6 octobre de 18h45 à 20h à la salle d'évolution de Camphin-en-Pévèle

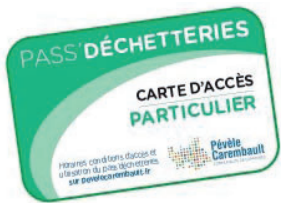
- mercredi 20 octobre de 18h45 à 20h à la salle Henri Mouveaux à Bourghelles
- mercredi 10 novembre de 18h45 à 20h au 85 rue de Roubaix à Templeuve-en-Pévèle

** sous réserve de conditions sanitaires favorables*

Inscription en ligne via le site www.pevelecarembault.fr onglet gestion des déchets ou en appelant le 03.20.84.88.65 (sous réserve des places disponibles).

Pour toute question relative à ces initiations, vous pouvez envoyer un mail à dechets@pevelecarembault.fr.

Pass'déchetteries – rappel



Vous avez jusqu'au 31 octobre pour vous connecter sur le site internet pevelecarembault.ecocito.com et créer votre compte, avec justificatif de domicile de moins de 3 mois, pour faire votre demande de pass'déchetteries.

Si vous avez des difficultés à vous connecter ou si vous n'avez pas internet, à compter du 30 octobre 2021, vous pourrez faire votre demande de pass via un formulaire papier disponible en mairie. Cependant, nous attirons votre attention sur le fait que votre demande papier ne sera pas traitée en priorité et vous n'obtiendrez pas votre pass pour le 1^{er} janvier 2022 mais une période transitoire de tolérance sera appliquée par la Pévèle Carembault en 2022.

Renaturation de la Marque

Après les travaux de défrichage réalisés en début 2021, le chantier de renaturation de la Marque portée par la Pévèle Carembault s'est poursuivi de façon active durant cet été (juillet à début septembre). Les travaux engagés dans les secteurs de la rue Jules Ferry et du secteur de Zéqueil concernent le terrassement, l'enlèvement de digue issue du curage antérieur, l'élargissement du lit de la rivière et la création de méandres et de banquettes en fond de lit pour permettre la plantation.

Le chantier a été interrompu pendant trois semaines en septembre et devrait reprendre début octobre selon les disponibilités et le planning de l'entreprise Lebleu chargée des travaux pour une durée de trois mois (fin des travaux programmée pour mi-décembre sous réserve bien sûr de conditions météorologiques favorables).

Cette dernière phase d'intervention concernera les travaux de défense de berge par enrochement ou plantations de facines, la plantation d'arbres et la création d'un chemin piétonnier le long de la Marque sur la partie Jules Ferry.

Cette intervention de notre intercommunalité pour le premier tronçon de la rivière sur le territoire d'Ennevelin a pour vocation de se poursuivre au titre du projet de territoire sur l'ensemble de son tracé jusqu'à sa source à Mons en Pévèle.

Pour l'opération actuelle, l'élargissement de la rivière et la réalisation des méandres sur les tronçons concernés avec les plantations ont pour vocation d'améliorer la qualité hydromorphologique et biologique de la Marque et favoriser le retour à une biodiversité active.



Pass' sanitaire

Depuis le 09 août, l'accès à la médiathèque et à toutes les animations proposées est soumis au pass' sanitaire pour les personnes de 18 ans et plus. Les 12-17 ans ne seront concernés qu'à partir du 30 septembre. Le masque reste obligatoire dans la médiathèque.

Pour les personnes ne pouvant accéder aux documents, nous vous proposons les « prêts à emporter ». Vous réservez vos documents directement sur le portail (<https://mediatheques.pevelecarembault.fr>). Dès réception du mail de confirmation, venez vous présenter à la porte de la médiathèque et nous vous remettons les documents. Vous pouvez également nous contacter par téléphone (03.20.64.12.39) ou par mail (mediatheque@ville-ennevelin.fr) si besoin.

Chasse au trésor / jeu de piste

Samedi 25 septembre de 14h à 18h avec l'association «On fait un jeu ?!»

Ambiance familiale. Gratuit, sans inscription.

Action financée par la Pévèle Carembault.



Tél. : 03 20 64 12 39 | mediatheque@ville-ennevelin.fr



Retrouvez d'autres événements sur mediatheques.pevelecarembault.fr



Ateliers numériques

La Marque Page accueille cette année des ateliers numériques animés par le service de médiation numérique de la Communauté de Communes.

Les ateliers auront lieu chaque mardi (hors vacances scolaires) dans l'Atelier (accès par l'arrière de la Marque Page) :

- De 9h30 à 11h30 : Initi@TIC Ordinateur

- De 13h30 à 15h30 : Initi@TIC Tablette

Parcours réservé aux grands débutants afin de devenir autonome (prise en main du matériel, gestion des fichiers, communication..)

- De 16h45 à 17h45 : les p'tits génies du num3rique
Ateliers ludiques de programmation - à partir de 8 ans

Pour tous ces ateliers, les places sont limitées et la réservation indispensable au 06.71.66.66.90

- De 15h30 à 16h30 : Foire aux questions (aide personnalisée).
Gratuit. Inscription indispensable en ligne sur <https://epn.pevelecarembault.fr>



Exposition « le sucre »



Dans le cadre de la semaine de l'alimentation organisée par la Pévèle Carembault « Tous à table! 100% Pévèle Carembault », la médiathèque accueille une exposition sur le sucre.

Du 18 septembre au 13 octobre, partez à la découverte du sucre et de son histoire en découvrant l'exposition réalisée et prêtée par la bibliothèque de Thumeries.

Pauline Parret, nutritionniste à la Maison Médicale d'Eglantine à Ennevelin, fera une intervention sur le sucre **le samedi 16 octobre à 10 h 30**. Inscriptions en médiathèque.

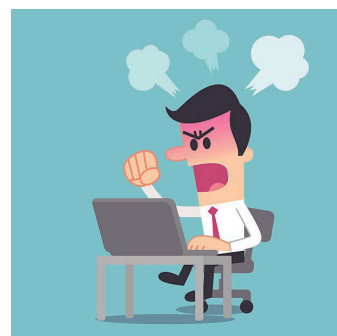
Nouveau : à partir du 4 octobre

Vous avez besoin d'aide avec votre ordinateur ? Installation, utilisation, petit dépannage ...

Contactez la médiathèque d'Ennevelin au 03.20.64.12.39.

Un bénévole sera disponible les mardis ou vendredis après-midi, **sur rendez-vous**, pour vous donner un coup de pouce.

GRATUIT



Animations d'octobre

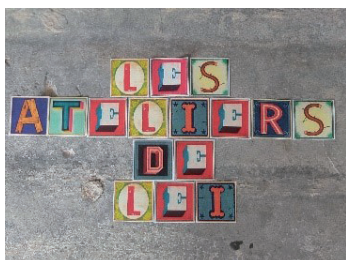
Samedi 2 octobre à 10 h 30

Comité de lecture - inscription indispensable



Mercredi 13 octobre à 10 h 30

Les ateliers de Leï accueilleront sur inscription les loulous à partir de 6 ans pour la confection d'un herbier.



Artiste en résidence

Dans le cadre des actions de médiation des Rencontres Culturelles Pévèle Carembault, la Marque-Page accueillera en résidence, pendant une partie des vacances scolaires de Toussaint **du mardi 2 au samedi 6 novembre 2021**, l'artiste illustratrice Lucie Vandevelde.

Elle proposera notamment une rencontre-conférence autour du métier d'illustrateur et de la création d'un album jeunesse, ainsi que plusieurs ateliers de création.



Plus de renseignement sur l'artiste

Site internet : <https://lucievandevelde.ultra-book.com/>

Facebook : <https://www.facebook.com/lucie.vandevelde.illus>

Insta : https://www.instagram.com/chroniques_graphiques/?hl=fr

Et bientôt les albums à la médiathèque !

Mercredi 6 octobre à 10 h 30

Le BABY CONTE accueille sur inscription les loulous non scolarisés pour un créneau de 30 minutes.



Mercredi 20 octobre à 16 h 30

Heure du conte pour les loulous de 3 à 6 ans (durée environ 45 min)

Inscription à la médiathèque.



PROGRAMME DETAILLE DES ATELIERS (de 6 à 99 ans)

• **Mardi 2 novembre :**

10h-12h : Atelier de dessin sur vitres « Le jardin entre deux mondes »

• **Mercredi 03 novembre :**

Ateliers de dessin en couleur « Les jardins imaginaires », un groupe le matin de 10h à 12h30 et un groupe l'après-midi de 14h à 16h30.

• **Jeudi 04 novembre :**

Ateliers de dessin en noir et blanc « Les maisons voyageuses », un groupe le matin de 10h à 12h30 et un groupe l'après-midi de 14h à 16h30.

• **Vendredi 05 novembre :**

10h-12h : Atelier de dessin sur vitres « Le jardin entre deux mondes »

16h30-19h : Lecture projetée de l'album « Une maison fantastique » et temps d'échange autour du métier d'illustratrice

• **Samedi 06 novembre :**

Vernissage

inscriptions ouvertes en Octobre

GRATUIT



ECOLE / PERISCOLAIRE

L'année scolaire 2021/2022 commence avec l'ouverture d'une classe dans notre école. Depuis quelques années notre effectif diminuait et nous avons subi deux fermetures de classe dont la dernière en 2015. Grâce aux nouveaux logements qui ont contribué à augmenter le nombre d'élèves, le jeudi 2 septembre ce sont 221 enfants qui ont fait leur rentrée (par rapport à 2020 avec 206 élèves).

Grâce à la mobilisation de la municipalité, des parents d'élèves et de l'équipe enseignante auprès de l'inspection académique, Madame Soufflet, inspectrice de la circonscription, était présente le jour de la rentrée et le vendredi nous apprenions la bonne nouvelle : l'ouverture d'une nouvelle classe. De ce fait, nous avons pu accueillir 7 élèves de toute petite section.

Les élèves sont répartis comme suit :

Mme Pierreuse et Mme Henriquet : tous petits et petite section

Mme Lepers : petite et moyenne section

Mme Gressier : moyenne et grande section

Mme De Baëre : CP

Mme Noël : CP/CE1

Mme Desprez : CE1

Mme Leplat : CE2

Mme Henriquet et Mme Moretti : CM1

M Fleury et Mme Chrétien : CM1/CM2

Les travaux de la garderie sont terminés. Elle a déménagé dans l'enceinte de l'école, à la place de l'ancienne médiathèque, le jeudi 16 septembre.

Depuis ce début septembre, nous avons changé de prestataire pour la cantine. Aujourd'hui nous sommes livrés par ORIGINE. Le premier jour les enfants ont dégusté un menu végétarien

avec des betteraves rouges, des gnocchis aux épinards et une compote de pommes BIO en dessert. L'objectif de ce changement est que les enfants mangent plus sainement en apportant des produits locaux et/ ou bio. Les menus sont disponibles sur le portail famille et le site internet de la mairie.

Nous attirons également l'attention des parents, en cette reprise scolaire, sur la sécurité de leurs enfants et nous les invitons à éviter de se stationner sur les trottoirs et passages piétons aux abords de l'école. Plusieurs parkings sont à disposition à proximité de l'école.



Mathilde HENRIQUET



Florine NOEL



Emilie MORETTI



Agathe CHRETIEN

CITOYENNETÉ

Recensement militaire 4^e période

Les jeunes nés entre le 1er octobre et le 31 décembre 2005 sont priés de se présenter en mairie dès le jour de leur anniversaire, munis du livret de famille des parents, pour se faire recenser.

Ce recensement militaire est obligatoire pour les filles et les garçons de 16 ans. Il permettra une inscription d'office sur les listes électorales, l'inscription aux concours ou examens (BEP, CAP ou BAC), ou également de s'inscrire à la conduite accompagnée et au permis de conduire. Ils seront ensuite convoqués entre leur 17^e et 18^e anniversaire pour faire la Journée de Défense et de Citoyenneté (JDC).



PARIS ROUBAIX

2 et 3 octobre



La première édition du Paris-Roubaix Femmes, la 11^e édition du Paris-Roubaix Challenge et la 118^e édition du classique Paris-Roubaix auront lieu respectivement les samedi 2 et dimanche 3 octobre 2021.

Pour le bon déroulement de ces épreuves et pour la sécurité des riverains, le stationnement sera interdit les samedi 2 et dimanche 3 octobre 2021 de 8h à 18h sur le parcours (route Nationale, rue du Pont Thibaut, rue de la Reine, rue Jean Jaurès de la place à l'angle de la rue Jules Ferry, rue Jules Ferry).

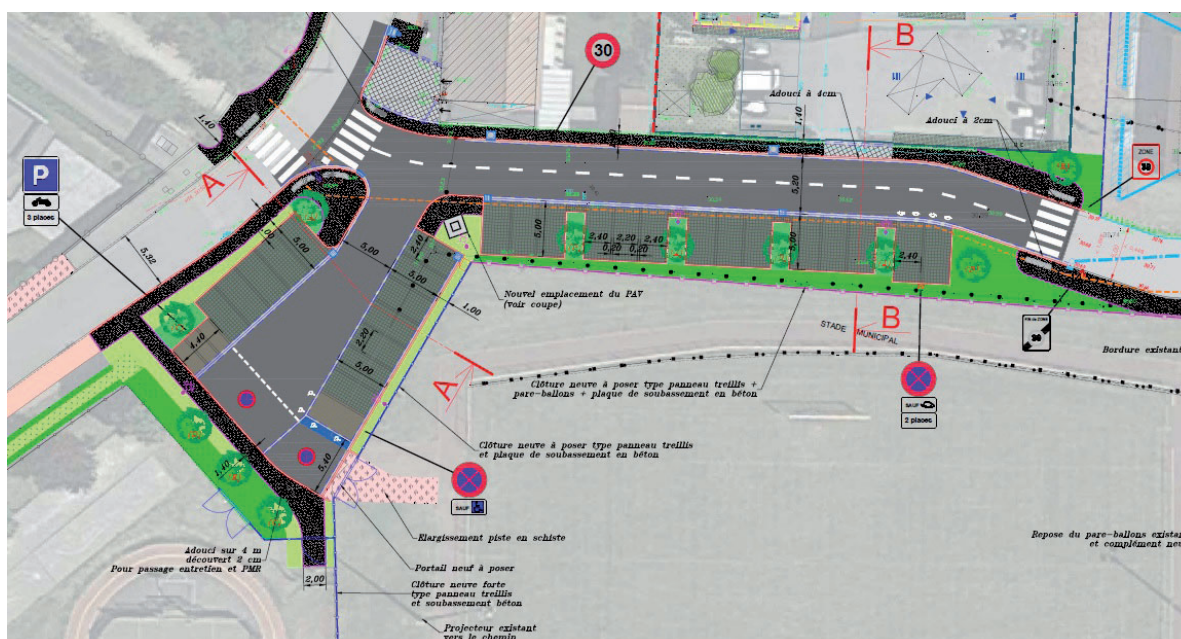
La circulation sera interdite dans ces mêmes rues de 14h à 17h le samedi 2 octobre et de 12h à 17h le dimanche 3 octobre.

Parking stade

Avec l'accompagnement technique du service voirie de la Pèvèle Carembault, la commune a élaboré le projet du raccordement de la rue de la Reine à la rue des Prés de Gorgueil. Ces travaux s'accompagneront d'un réaménagement complet du parking du stade. Ainsi, ce sont 27 places de stationnement qui seront créées et matérialisées (dont 1 PMR et 2 dédiées à des bornes de recharge électrique), ce qui devrait grandement faciliter le stationnement pour l'école comme pour les manifestations sportives. Des emplacements pour moto et des supports vélos seront également prévus. Enfin, une boîte de branchement électrique a été programmée afin de pouvoir y délocaliser le marché ponctuellement (lors des ducasses notamment) ou pour certaines manifestations.

En parallèle, la clôture du terrain de football ainsi que les pare-ballons seront entièrement réfectionnés. Le projet se veut volontairement esthétique et écologique : places de parking en pavés engazonnés pour une meilleure absorption des eaux pluviales, bornes de recharge électriques, plantation d'arbres de haute tige et haie de petits fruitiers qui viendra remplacer le fossé le long de city et du stade.

Les travaux démarreront mi-octobre pour une durée approximative de 3 mois. Ils ont été attribués aux entreprises AMBIANCES TP pour la VRD, SEV pour l'électricité et l'éclairage public et LEMOINE Espaces Verts pour les travaux d'espaces verts et de clôture. Nous sommes accompagnés sur ce projet par la Région qui nous a accordé une aide de 61 542 € au titre du plan de relance pour un coût global des travaux estimé à 220 000 € HT.



AGENDA

SEPTEMBRE

- ▶ **Samedi 25**
- ::: Vide grenier**
- ::: Concours de pêche**
Etang communal rue Jules Ferry
- ::: Chasse au trésor/jeu de piste**
14h à 18 h à la Marque Page

A Avelin,
espace Marie-Jeanne Favier

Mardi 26 octobre 2021
de 10 h à 13 h et de 15 h à 19 h



A Templeuve,
salle polyvalente

Jeudi 28 octobre 2021
de 10 h à 13 h et de 15 h à 19 h 15

OCTOBRE

- ▶ **Vendredi 1**
- ::: Passage de la balayeuse**
- ▶ **Samedi 2**
- ::: Comité de lecture**
10 h 30 à la Marque Page
- ▶ **Samedi 2 et Dimanche 3**
- ::: Pêche au profit du Téléthon**
Etang communal rue Jules Ferry
concours le samedi 2
- ::: Paris Roubaix**
lire en page 9
- ::: Portes Ouvertes des ateliers d'artiste**
lire en page 4
- ▶ **Lundi 4**
- ::: Semaine bleue**
14h - cinéma

- ▶ **Mercredi 6**
- ::: Baby conte**
10 h 30 à la Marque Page
- ::: Semaine bleue**
10 h - pétanque au boulodrome
10 h 30 - marche bleue
14 h - jeux intergénérationnels
- ▶ **Samedi 9**
- ::: Rendez-vous des seniors**
12 h salle des fêtes
- ▶ **Mercredi 13**
- ::: Les ateliers de Leï**
10 h 30 à la Marque Page
- ::: Forum cadre de vie**
18 h 30 à la Marque Page
- ▶ **Mercredi 20**
- ::: Heure du conte**
16 h 30 à la Marque Page